

Руководство по быстрой настройке

Портативный беспроводной маршрутизатор с поддержкой стандартов 3G/3.75G

Модель № TL-MR3020

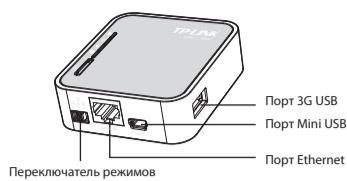
Комплект поставки



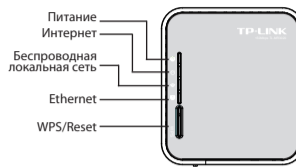
Системные требования

- Поддержка операционных систем:
- Windows XP
 - Windows Vista
 - Windows 7
 - Windows 98
 - Windows 2000
 - Windows 2003
 - Windows Me
 - Mac
 - Linux
- Поддержка браузеров:
- Microsoft Internet Explorer
 - FireFox
 - Safari

1 Описание аппаратной части



Пункт	Описание
Порт 3G USB	Этот порт используется для подключения 3G модема/карты.
Порт Mini USB	Этот порт используется для подключения адаптера питания.
Порт Ethernet	Этот порт может работать как порт LAN или WAN в зависимости от выбранного режима работы.
Переключатель режимов	Эта кнопка используется для переключения рабочих режимов маршрутизатора.
WPS/Reset	Чтобы воспользоваться функцией WPS, нажмите кнопку и удерживайте ее менее 5 секунд, после чего начнет мигать светодиодный индикатор WPS; чтобы сбросить настройки маршрутизатора, нажмите и удерживайте кнопку не менее 10 секунд.

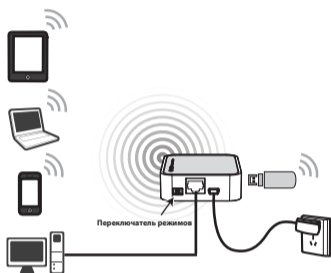


Пункт	Состояние	Описание
Питание	Горит постоянно	Маршрутизатор включен.
	Не горит	Маршрутизатор выключен.
Интернет	Горит постоянно	Маршрутизатор подключен к Интернет, но нет передачи данных.
	Мигает	Маршрутизатор передает данные.
Беспроводная локальная сеть	Горит постоянно	Беспроводной режим включен.
	Мигает	По беспроводной сети происходит передача данных.
Ethernet	Горит постоянно	Беспроводной режим отключен.
	Не горит	К порту Ethernet подключено устройство, но нет передачи данных.
Ethernet	Мигает	Через порт Ethernet происходит передача данных.
	Не горит	К порту Ethernet нет подключенных устройств.

2 Подключение аппаратной части

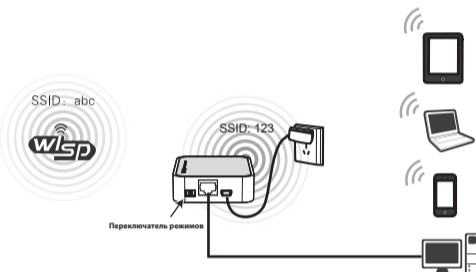
Режим 3G-маршрутизатора

Установите переключатель режимов на режим 3G-маршрутизатора. Затем соедините TL-MR3020, 3G-модем/карту и компьютер как показано на рисунке ниже.



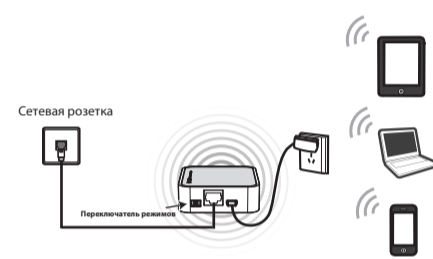
Режим WISP (клиент беспроводной сети поставщика Интернет-услуг)

Установите переключатель режимов на режим клиент WISP-маршрутизатора. Затем соедините TL-MR3020 и компьютер как показано на рисунке ниже.



Режим AP (точки доступа)

Установите переключатель режимов на режим точки доступа. Затем соедините TL-MR3020 и компьютер как показано на рисунке ниже.



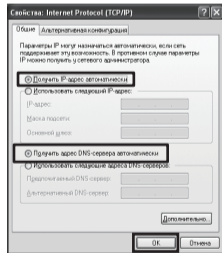
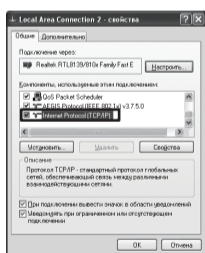
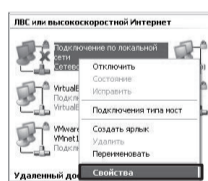
Примечание: 1. TL-MR3020 может получать питание от адаптера питания или от ноутбука/компьютера через кабель USB.
2. После того, как вы изменили переключатель режимов, TL-MR3020 автоматически выполнит перезагрузку.

3 Настройка компьютера

Здесь в качестве примера мы рассмотрим беспроводное сетевое подключение. Убедитесь в том, что вы установили беспроводной сетевой адаптер. Вы также можете использовать подключение по локальной сети для настройки проводного сетевого подключения на компьютере и затем перейти к Шагу 5 для настройки маршрутизатора.

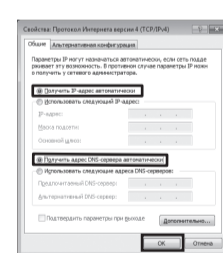
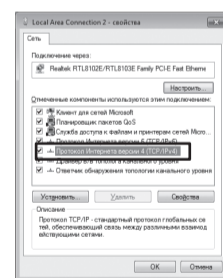
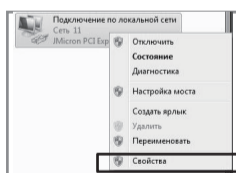
Для ОС Windows XP

1. Перейдите **Пуск > Настройки > Панель управления > Сеть и подключения к Интернет > Сетевые подключения**. Нажмите правой кнопкой мыши **Подключение по локальной сети** и выберите **Свойства**.
2. В списке выберите и двойным щелчком откройте **Internet Protocol (TCP/IP)**.
3. Выберите **Получить IP-адрес автоматически** и **Получить адрес DNS-сервера автоматически**. Нажмите **ОК** для завершения настроек.



Для ОС Windows 7

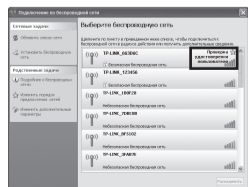
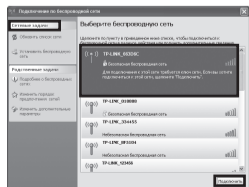
1. Перейдите **Пуск > Настройки > Панель управления > Просмотр состояния сети и задач > Изменение параметров адаптера**. Нажмите правой кнопкой мыши **Подключение по локальной сети** и выберите **Свойства**.
2. В списке нажмите два раза **Интернет версии 4 (TCP/IPv4)**.
3. Выберите **Получить IP-адрес автоматически** и **Получить адрес DNS-сервера автоматически**. Нажмите **ОК** для завершения настроек.



4 Подключение к сети

Для ОС Windows XP

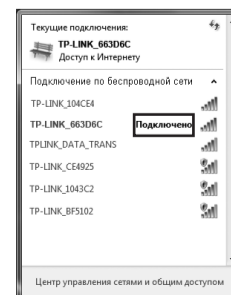
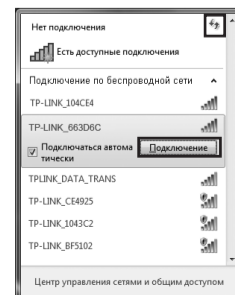
1. Нажмите на значок на панели задач вашего компьютера.
2. Нажмите **Обновить список сети**, затем выберите SSID (имя сети) маршрутизатора TL-MR3020. Нажмите **Подключить**.
3. Вы успешно подключились к беспроводной сети.



Примечание: SSID сети по умолчанию **TP-LINK_POCKET_3020_XXXXXX**. (XXXXXX это последние шесть символов MAC-адреса маршрутизатора.)

Для ОС Windows 7

1. Нажмите на значок на панели задач вашего компьютера.
2. Нажмите кнопку **Обновить**, затем выберите сеть, к которой вы хотите подключиться. Нажмите **Подключение**.
3. Вы успешно подключились к беспроводной сети.



5 Настройка маршрутизатора

1 Откройте веб-браузер, введите в адресную строку **192.168.0.254** и нажмите Enter. В полях появившегося диалогового окна введите **User Name** (Имя пользователя) и **Password** (Пароль) по умолчанию: **admin**. Нажмите **OK**, чтобы войти на страницу управления маршрутизатором.

2 После успешного входа в систему настройте маршрутизатор в соответствии с выбранным рабочим режимом.

Примечание: для вашего удобства, маршрутизатор TL-MR3020 при переключении рабочего режима будет сохранять следующую информацию:

1. Информация о WAN (информация о подключении к Интернет), такая как Имя пользователя и пароль поставщика Интернет-услуг 3G и PPPoE, настройка динамического IP-адреса и так далее.
2. Информация о настройке беспроводного подключения, такая как SSID (имя беспроводной сети), тип ключа и пароль.

Режим маршрутизатора 3G

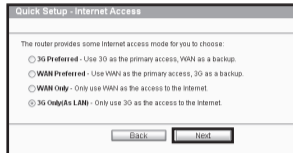
1 Зайдите в **Status** (Состояние) и проверьте состояние 3G-подключения. Когда 3G USB-модем будет обнаружен, перейдите к следующему шагу.



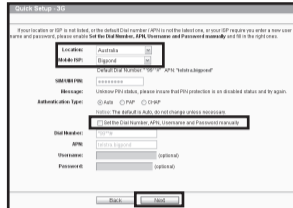
2 Зайдите в **Quick Setup** (Быструю настройку) и нажмите **Next** (Далее).



3 Выберите **Internet Access** type (режим подключения), затем нажмите **Next**.
 • 3G Preferred (Предпочтительно 3G) - 3G как первичное подключение, WAN как резервное подключение. Порт Ethernet используется как порт WAN.
 • WAN Preferred (Предпочтительно WAN) - WAN как первичное подключение, 3G как резервное подключение. Порт Ethernet используется как порт WAN.
 • WAN Only (Только WAN) - Только подключение WAN используется для выхода в Интернет. Порт Ethernet используется как порт LAN.
 • 3G Only (Только 3G) (As LAN) - Только подключение 3G используется для выхода в Интернет. Порт Ethernet используется как порт LAN.

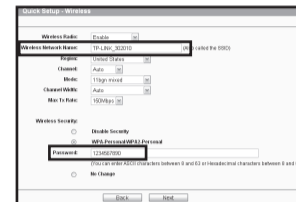


4 Выберите ваше местонахождение и поставщика Интернет-услуг посредством мобильной связи. Вы можете отметить **"Set the Dial Number, APN, Username and Password manually"**, чтобы их настроить вручную в соответствии с данными, полученными от вашего поставщика Интернет-услуг по 3G-подключению. Затем нажмите **Next**.



5 Настройте параметры беспроводного подключения. Рекомендуется внести изменения в следующие два пункта, после нажать **Next**.

- 1) Создайте уникальное и легко запоминающееся **Wireless Network Name (SSID)**.
- 2) Выберите **WPA-Personal/WPA2-Personal** в разделе **Wireless security** и в поле введите пароль.



6 Нажмите **Reboot**, чтобы изменения вступили в силу.



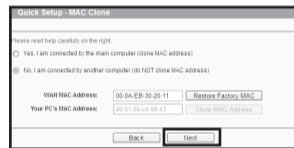
Примечание: после перезагрузки подключитесь заново к сети в соответствии с **Шагом 4 Подключение к сети**. Если включен Беспроводной режим, вам потребуется ввести пароль, который вы только что установили, для успешного завершения подключения.

Режим WISP (клиент беспроводной сети поставщика Интернет-услуг)

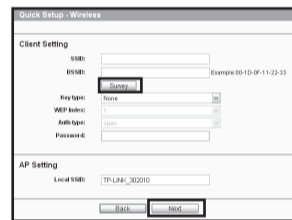
1 Зайдите в **Quick Setup** и нажмите **Next**.



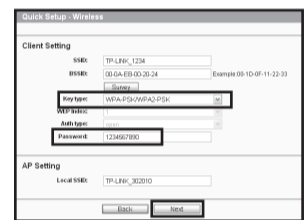
b) Если вы выбрали **Dynamic IP**, выполните настройку на странице **MAC Clone** и нажмите **Next**.
 Если вы заходите на маршрутизатор с главного компьютера, выберите **Yes**, и нажмите **Clone MAC Address**.
 Если вы заходите на маршрутизатор не с главного компьютера, выберите **No**, и введите MAC-адрес главного компьютера.



3 Нажмите кнопку **Survey**, чтобы найти доступные беспроводные сети.



5 Поля SSID и BSSID будут автоматически введены в поля окна настройки беспроводного режима. Выберите **Key type** и введите **Password**. Затем нажмите **Next**.



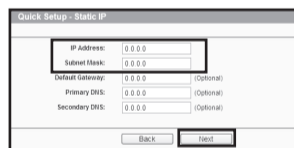
2 Выберите тип подключения WAN и нажмите **Next** для продолжения.



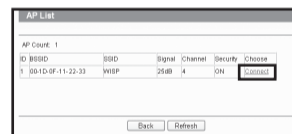
a) Если вы выбрали **PPPoE**, введите **User Name** и **Password**, предоставленные вашим поставщиком Интернет-услуг. Затем нажмите **Next**.



c) Если вы выбрали **Static IP**, введите **IP Address** и **Subnet Mask**, предоставленные вашим поставщиком Интернет-услуг. Затем нажмите **Next**.



4 Выберите SSID сети, к которой вы хотите подключиться, и нажмите **Connect**.



6 Нажмите на кнопку **Reboot**, чтобы изменения беспроводного режима вступили в силу, и завершить Быструю настройку. (Рекомендуется зайти **Wireless > Wireless Security**, чтобы настроить защиту беспроводной сети.)



ПРИМЕЧАНИЕ:

после перезагрузки подключитесь к сети еще раз согласно **Шагу 4 Подключение к сети**.

Если включена функция защиты беспроводной сети, то для успешного завершения настройки вам необходимо ввести только что установленный пароль.

Режим точки доступа

Теперь ваш ноутбук/компьютер имеет доступ в Интернет, по умолчанию маршрутизатор работает в режиме точки доступа, и вам не нужно дополнительно настраивать TL-MR3020. Если вы не можете выйти в Интернет, спросите у сетевого администратора IP-адрес/тип подключения к Интернет.

Дополнительную информацию вы можете найти в Руководстве пользователя на компакт-диске с материалами.

Устранение неполадок

Что делать, если светодиодные индикаторы не загораются, когда адаптер питания подключен к маршрутизатору?

- (1) Проверьте, есть ли питание в электрической розетке.
- (2) Убедитесь в том, что адаптер питания должным образом подключен к маршрутизатору и вставлен в электрическую розетку.

Что делать, если я не знаю или забыл мои Имя пользователя или Пароль?

- (1) Сбросить настройки маршрутизатора до заводских. При включенном маршрутизаторе нажмите и удерживайте кнопку WPS/Reset на задней панели в течение по меньшей мере 10 секунд.
- (2) Ввести имя пользователь и пароль по умолчанию: admin, admin.
- (3) Попробовать настроить маршрутизатор еще раз, следуя предыдущим шагам Руководства по быстрой настройке.

Почему я не могу изменить параметры в меню WAN?

- (1) Проверьте режим "Internet Access" (Доступ в Интернет), режим по умолчанию "3G Only" (Только подключение 3G) не позволит вам настроить подключение WAN.
- (2) Попробуйте установить режим "3G Preferred" (Предпочтительно 3G), который использует 3G как первичное подключение, WAN как резервное подключение.

Что мне делать, когда на экране компьютера появляется сообщение "Unknown modem" (Неизвестный модем)?

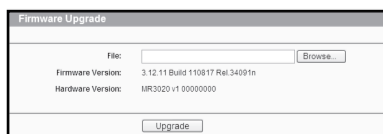
- (1) Пожалуйста, проверьте и убедитесь в том, что ваш модем входит в Список совместимых 3G USB-модемов. Список можно найти по адресу: <http://www.tp-link.com/common/3g>
- (2) Если ваш 3G USB-модем есть в нашем списке, но на экране компьютера все равно появляется сообщение "Unknown modem" (Неизвестный модем), пожалуйста, посетите наш вебсайт, загрузите последнюю версию встроенного ПО, обновите встроенное ПО вашего маршрутизатора.
- (3) Если последняя версия встроенного ПО не поддерживает ваш модем, пожалуйста, обратитесь в нашу службу технической поддержки.

Что делать, если я не могу выйти в Интернет, после того, как был обнаружен 3G USB-модем?

- (1) Вставьте должным образом подходящую SIM/UIM-карту в 3G USB-модем.
- (2) Воткните ваш 3G USB-модем напрямую в порт компьютера и отключите проверку PIN с помощью утилиты модема.
- (3) Проверьте, что Интернет-подключение работает на вашем компьютере.
- (4) Спросите у вашего поставщика Интернет-услуг номер набора и APN, исправьте вручную настройки.

Что мне делать, если я хочу обновить встроенное ПО?

- (1) Мы постоянно проводим тестирование новых 3G-модемов по всему миру, чтобы обеспечить наилучшую совместимость между нашим 3G-маршрутизатором и 3G USB-модемами. Мы настоятельно рекомендуем вам загрузить последнюю версию встроенного ПО: <http://www.tp-link.com/en/support/download.aspx>.
- (2) Выбрав меню **"System Tools"** → **"Firmware Upgrade"**, вы сможете выполнить обновление встроенного ПО маршрутизатора.



ТЕХНИЧЕСКАЯ ПОДДЕРЖКА

- Для выявления и устранения неисправностей: www.tp-link.com/support/faq.asp
- Для загрузки последних прошивок, драйверов, утилит и руководств пользователей: www.tp-link.com/support/download.asp
- По другим вопросам технической поддержки, свяжитесь с нами, используя следующую контактную информацию:

Глобальная служба
 Тел.: +86 755 26504400
 E-mail: support@tp-link.com
 Режим работы: круглосуточно, без выходных

Российская Федерация
 Тел.: 8 (495) 223-55-60
 8 (800) 250-55-60 (звонок бесплатный из любого региона РФ)
 E-mail: support.ru@tp-link.com
 Официальный сайт: www.tp-link.com/ru
 Время работы: с 10:00 до 18:00(мск)
 *кроме выходных и праздничных дней в Российской Федерации

Украина
 Тел.: +380 (44) 590-51-14
 E-mail: support.ua@tp-link.com
 Официальный сайт: www.tp-link.ua
 Время работы: ПН-ПТ, с 14:00 до 22:00